



わがまち

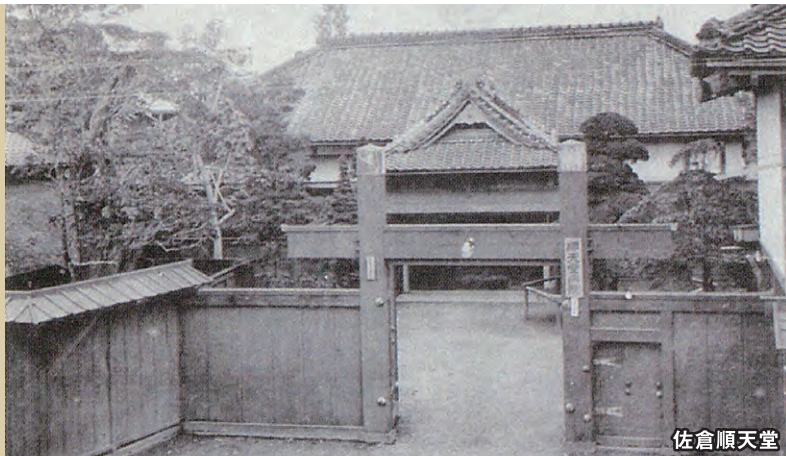
vol.58
2014.12月号

編集・発行
わがまち編集委員会
〒285-0859
佐倉市南ユーカリが丘1番地1
TEL.043-487-8111
FAX.043-487-8116
発行月/年3・4回発行(担当/清水)



佐藤泰然

今、ふたたび「仁」



佐倉順天堂

順天堂大学スポーツ健康科学部学部長 島内 憲夫 教授



佐倉を発祥の地とする順天堂は、今年、記念すべき175周年を迎えました。この春、天皇・皇后両陛下をお迎えし、記念式典が取り行えましたが、私どもとして大きな喜びであり、誇りでありました。

大学運営の実績も、世界的権威のある「タイムズハイヤー・エデュケーション」が発表した「ワールド・ユニバーシティ・ランキング」の「アジア大学ランキング2014」で順天堂大学が私学ではランク1位になることができました。

今後さらなる発展・拡充を目指し大学の再編計画を推進しているところであり、医学部・医療看護学部・保健看護学部ともどもスポーツ健康科学部におきましても、順天堂大学が目標とする国際化・地域貢献等を果たしえる将来構想を策定して参りました。その為の諸条件又環境を満たすことができるユーカリが丘駅前の立地が最善の新拠点になるものと確信し、ユーカリが丘キャンパスを設置したいとの結論に至りました。

この様な経緯の中で平成24年5月に佐倉市に方針を伝え協力の要請をして参りましたが、以来2年半が経過した現在、未だ回答待ちの状態は残念でなりません。改めて順天堂が175年の時を経て、佐倉に回帰することの意義又、佐倉市・順天堂双方の発展が期待される地域貢献策の実践により共存共栄の新たな関係構築を実現すべく、佐倉市に十分なご理解を頂き、一日も早く市長さんのご見解をお示し頂きたいと願っております。



順天堂大学1号館(御茶ノ水)

順天堂大学の誘致実現に向けて!!

平成26年も残すところあとわずかとなりました。今年度は、4月に消費税8%がスタートし、11月には来年10月に予定していた10%への引き上げが先送りされました。そして「アベノミクス」の評価を問う衆院選は、自民党・公明党与党の圧勝に終わりました。

また、12月10日には、青色LEDを開発した赤崎勇、天野浩、中村修二の三氏が、ノーベル物理学賞を受賞されましたが、日本人の知恵と技術が環境にも優しい光をもつて、まさしく今、世界中を照らしている事は、日本人としても大変に嬉しいニュースとなりました。来年もこうした明るい話題の多い年となりますよう願ってやみません。

さて、昨今の今頃、本紙55号にて「順天堂大学の誘致がいよいよ始動します!!」とのタイトルで市議会等の様子をお伝えしましたが、なかなかその動きが見えて来ない中、先般の佐倉市議会において活発な質疑がされていきましたので、先ず、その様子(要約)からお伝えします。

佐倉市議会11月議会にて

12月1日、佐倉市議会最大会派の「さくら会」を代表して、山口文明議員が質問されました。ちょうど二年前の12月2日に引き続きの質問となりました。

山口議員

「世界的権威のある英国の教育機関誌『タイムズハイヤー・エデュケーション』が発表する『ワールド・ユニバーシティ・ランキング』の「アジア大学ランキング2014」によると、日本からは東京大学をはじめ、国公立大学が何校かランキングされているが、私学では順天堂大学がトップにランクされている。創立175周年を迎え、歴史的にも佐倉と非常につながりの深い順天堂大学が、ユーカリが丘駅前に新キャンパスを開設したいと正式に表明してから2年半という時間が経過した。市議会としては、平成24年11月定例会で「順天堂大学の佐倉誘致に関する意見書」を採択した。以来2年という長い年月が経過している。今日現在、未だに結論が出ていないことは、誠に残念なことだ。市は誘致の課題としてきた用地の件は既に解決出来た。第4回まで進められている懇話会の要約を見ると、誘致する大学は順天堂大学と特定されていない点に気付くが、意見調査の結果は充分

な評価である。経済波及効果の調査結果は、市内在住となる見込まれる学生・職員の需要が過剰に計上されていると感じるが、雇用改善の見込みも含めて商業の活性化への大きなインパクトとなる。誘致後には、市と大学との長期に亘る共存共栄の関係が構築できるものと評価されている。懇話会も第4回を終え、市として順天堂大学誘致に関し、時機を得た結論をどう出していくのか。」

蔵市長

「順天堂大学に対し、財政支援を検討するためには、開設される学部・学科並びに施設の計画等の詳細をお示しただく必要があると伝えている。しかし、依然として出ていない。順天堂大学に限らず、大学を誘致する場合は基本方針を定め、懇話会を設置して有識者に議論頂いている。公的支援策は、順天堂から計画の詳細を説明頂いた後、懇話会からの提言を参考に総合的に判断する。また、大学施設の建物の容積率の変更については、都市計画上の手続きを開始するよう関係者に助言しているが、申請が出されていない。」

山口議員

「大学側からは、まだ書類が十分出されていないと伺ったが、私の認識では要望されている書類等の申請は

「心をつなぐ明るいあいさつ」「安心・安全な街」ユーカリが丘



京成ユーカリが丘駅北口周辺

出来ていると解釈しているが、それが出来ていないということであれば、大学側も今日から取り組むと思う。懇話会の要約について再度触れるが、委員の意見としては、大学の誘致は市の政策

的な判断に委ねられるべきだと言っている。言葉を言い換えれば、市長の決裁ですと言わんとする内容だ。進出大学としては設立のタイミング・スピード感を強く意識しているであろう、それを

踏まえた上で目的を持って市がどのように主体的に大学誘致を捉えるかによって条件提示や補助金の出し方、時期について大きな影響が出る。これは懇話会が言っている。市長として判断材料・与件はもはや概ね整っているのではないか。市が主体的な立場に立つて手続きを進めて頂きたい。そもそも誘致と言う言葉は、お誘いして寄せてお招きする、という言葉であり、その意味を十分に再認識する必要がある。順天堂大学の建築用地が、平成25年4月10日付けで受理されている「佐倉市ユ

ーカリが丘駅北土地地区画整理事業の基本計画申請書の協議対象地であることから、順天堂大学より示される建築計画図面を取り入れた継続協議に対し、「案件審査の行政担当者」として進めていただくことを強く要望します。」

「よく解りました。」

「学校法人順天堂大学からユーカリが丘駅前に新キャンパスを開設したい旨の文章が提出されて1年が経過した。この文章によれば、現在印西市にあるさくらキャンパスは縮小することなく、新たにユーカリが丘に新キャンパスを展開する予定です。現在の状況は。」

「大変不思議なのは、詳細が解らないと言っているのにも関わらず、総事業費が48億5000万円と施設・面積を含んだ具体的な金額が示されている事です。文章の学科構想案では、新設される予定の学科名が未定となっていたが決まったのか。」

「新設される予定の学科の名称も含めて詳細は示して頂いてない。」

「申し入れは総事業費の約半分程度。24億円以上の財政的支援を佐倉市に求める内容だが、話し合いは行っているのか。支援する事の妥当性、根拠はどう考えているか。」

「昨日の都市部長の答弁では用途変更・容積率の変更を想定しているが、詳細が示されていない。建築構想図が示されないとの事だった。大

学キャンパスを建設する土地は用途変更・容積率の変更が必要になるという事か。」

「現時点では詳細な計画が示されていないので、具体的な段階で用途地域の変更・容積率の変更・建ぺい率の変更という事について、変更する」という事ではなくそれらは計画を踏まえて今後協議をしていくという事です。」

進めるにあたり、大学のいわゆる建築計画が提示されなければ協議は進まない。今後も組合を通じて大学の誘致計画の提示の要請を進めて参る。」

「概ね、書類等は提出しているやに聞いていると申したが、ユーカリが丘キャンパスについての建築構想図や不足書類・図面があれば、近々提出されると思うが、提出された時点には進捗を諮って進めると考えてよろしいか。」

「必要書類が提出されれば、法律等ルールに従って随時協議を進める。」

「よく解りました。」

「学校法人順天堂大学からユーカリが丘駅前に新キャンパスを開設したい旨の文章が提出されて1年が経過した。この文章によれば、現在印西市にあるさくらキャンパスは縮小することなく、新たにユーカリが丘に新キャンパスを展開する予定です。現在の状況は。」

「大変不思議なのは、詳細が解らないと言っているのにも関わらず、総事業費が48億5000万円と施設・面積を含んだ具体的な金額が示されている事です。文章の学科構想案では、新設される予定の学科名が未定となっていたが決まったのか。」

「新設される予定の学科の名称も含めて詳細は示して頂いてない。」

「申し入れは総事業費の約半分程度。24億円以上の財政的支援を佐倉市に求める内容だが、話し合いは行っているのか。支援する事の妥当性、根拠はどう考えているか。」

「昨日の都市部長の答弁では用途変更・容積率の変更を想定しているが、詳細が示されていない。建築構想図が示されないとの事だった。大

学キャンパスを建設する土地は用途変更・容積率の変更が必要になるという事か。」

「現時点では詳細な計画が示されていないので、具体的な段階で用途地域の変更・容積率の変更・建ぺい率の変更という事について、変更する」という事ではなくそれらは計画を踏まえて今後協議をしていくという事です。」

「この建築構想図はどこが出すんですか。」

「現在ユーカリが丘駅北口で計画されている区画整理事業がある。区画整理の事業認可の手続きに向けて、土地利用計画または建築計画等の資料が必要になって来る。基本的には、その区画整理事業の関係書類の一部として計画されるものと理解している。」

「億単位の税金を支出するとなれば、市民全体への説明が必要だがどのような手順を考えているのか。」

「大学誘致の実現にあたり、今後学校法人順天堂から企画・設計の詳細が示され、市としての支援策を決定する際には、市議会をはじめ市民の皆様にお知らせし、理解を頂く必要があると考えている。また、順天堂は大学施設の建物の容積率の変更を求めているが、この点は大学施設の整備が、周辺環境に与える影響も大きい事から候補地周辺にお住まいの皆様に対して、大学側から施設計画の詳細を説明し、理解を頂く事が必要である旨の助言を順天堂に行っている。」

「この建築構想図はどこが出すんですか。」

「この建築構想図はどこが出すんですか。」

「この建築構想図はどこが出すんですか。」

「この建築構想図はどこが出すんですか。」

「この建築構想図はどこが出すんですか。」

「この建築構想図はどこが出すんですか。」

「この建築構想図はどこが出すんですか。」

「この建築構想図はどこが出すんですか。」

「この建築構想図はどこが出すんですか。」

「この建築構想図はどこが出すんですか。」

「この建築構想図はどこが出すんですか。」

「この建築構想図はどこが出すんですか。」

「この建築構想図はどこが出すんですか。」

「この建築構想図はどこが出すんですか。」

「この建築構想図はどこが出すんですか。」

「この建築構想図はどこが出すんですか。」

「この建築構想図はどこが出すんですか。」

「この建築構想図はどこが出すんですか。」

「この建築構想図はどこが出すんですか。」

「この建築構想図はどこが出すんですか。」

「この建築構想図はどこが出すんですか。」

「この建築構想図はどこが出すんですか。」

「この建築構想図はどこが出すんですか。」

「この建築構想図はどこが出すんですか。」

「この建築構想図はどこが出すんですか。」

「この建築構想図はどこが出すんですか。」

「この建築構想図はどこが出すんですか。」

「この建築構想図はどこが出すんですか。」

「この建築構想図はどこが出すんですか。」

「この建築構想図はどこが出すんですか。」

「この建築構想図はどこが出すんですか。」

「この建築構想図はどこが出すんですか。」

「この建築構想図はどこが出すんですか。」

「この建築構想図はどこが出すんですか。」

「この建築構想図はどこが出すんですか。」

「この建築構想図はどこが出すんですか。」

「この建築構想図はどこが出すんですか。」

「この建築構想図はどこが出すんですか。」

「この建築構想図はどこが出すんですか。」

「この建築構想図はどこが出すんですか。」

「この建築構想図はどこが出すんですか。」

「この建築構想図はどこが出すんですか。」

「この建築構想図はどこが出すんですか。」

「この建築構想図はどこが出すんですか。」

「この建築構想図はどこが出すんですか。」

「この建築構想図はどこが出すんですか。」

「この建築構想図はどこが出すんですか。」

「この建築構想図はどこが出すんですか。」

「この建築構想図はどこが出すんですか。」

「この建築構想図はどこが出すんですか。」

「この建築構想図はどこが出すんですか。」

「この建築構想図はどこが出すんですか。」

「この建築構想図はどこが出すんですか。」

「この建築構想図はどこが出すんですか。」

「この建築構想図はどこが出すんですか。」

「この建築構想図はどこが出すんですか。」

「この建築構想図はどこが出すんですか。」

「この建築構想図はどこが出すんですか。」

「この建築構想図はどこが出すんですか。」

「この建築構想図はどこが出すんですか。」

「この建築構想図はどこが出すんですか。」

「この建築構想図はどこが出すんですか。」

「この建築構想図はどこが出すんですか。」

「この建築構想図はどこが出すんですか。」

萩原議員

「要するに大学が用途変更を求めているということですから、山万株式会社から、山万株式会社の提供する土地は用途変更・容積率の変更が前提となる土地だということか。」

企画政策部長

「容積率の要求について、今山万が求めているとされるご指摘のあった土地区画整理との関係については順天堂大学からの申出の中で地図上、もしくは図面上にハッキリと明示されている訳ではない。要望の中では、そのような容積率の変更の内容が有るといふ事です。」

萩原議員

「大学誘致と言っているが非常に曖昧で、そもそも市は何故大学を誘致したいのか、順天堂大学は本当に佐倉市に進出したいのか、ハッキリしない。スタートは山万株式会社からの3000坪の土地の無償提供が発端ですよね。不明瞭な部分をハッキリさせて市民への速やかな説明と合意を得る努力を要望する。」

企画政策部長

「順天堂のユーカー進出については、今提案を頂いている内容の詳細をさらに求めて一歩ずつ推進して参りたい。」

萩原議員

「透明という事が非常に重要になると思う。」

12月3日には、最大会派

「是非、名市長として歴史に残るような偉業を成し遂げて頂ければと切望している。大学誘致をただ単に経済的波及効果だけで論ずるべきではないと思うが、市長が設置した懇話会が推定した算定によれば、設置時の経済波及効果は6億8300万円、建設時の需要増加額は48億5000万円、雇用誘発人数は386人であり、更に毎年の経済波及効果額は21億1000万円。雇用誘発人数は155人、税収効果の個人市民税は1570万円との事。また数字では表せない効果もたくさんあると考える。学生がいる事として、災害の時にも非常に心強い。これらは経済波及効果よりもはるかに意義深い。学生はいつになっても年を取らないので非常に街を活性化づかせる。市長は迷う事なく、一日も早い決断を切に願う。」

桐生議員

「平成24年11月議会において、『順天堂大学誘致に関する意見書』を採択してからの2年が経過したが、採択された場合、市長はどのような対応をするのかを質したところ、市長は『採択された場合は尊重する』との答弁を頂いている。佐倉を発祥の地として歴史的意義も大きく、『アジア大学2014』で私学ではわが国トップにランクされた順天堂大学を誘致することは、計り知れないものがある。順天堂大学は創立175周年を迎え、今年4月10日に天皇・皇后両陛下のご臨席を賜り、盛大に式典が挙行された。その際、萩市長も列席された。伺った。今、順天堂大学の誘致に成功すれば、名市長として末永く歴史に残る偉業と考えるが、市長の考えを聞きたい。」

萩市長

「順天堂大学に対し、事業の詳細を提出して頂くよう再三お願いしている。提出された次第前向きに検討して参る。従来よりその姿勢は変わっていない。」

桐生議員

「是非、名市長として歴史に残るような偉業を成し遂げて頂ければと切望している。大学誘致をただ単に経済的波及効果だけで論ずるべきではないと思うが、市長が設置した懇話会が推定した算定によれば、設置時の経済波及効果は6億8300万円、建設時の需要増加額は48億5000万円、雇用誘発人数は386人であり、更に毎年の経済波及効果額は21億1000万円。雇用誘発人数は155人、税収効果の個人市民税は1570万円との事。また数字では表せない効果もたくさんあると考える。学生がいる事として、災害の時にも非常に心強い。これらは経済波及効果よりもはるかに意義深い。学生はいつになっても年を取らないので非常に街を活性化づかせる。市長は迷う事なく、一日も早い決断を切に願う。」

萩市長

「順天堂側からの事業の詳細については、申請書が出ていないので、申請が出ていない段階で血税をいくら使うという事は決断できない。一歩一歩必要な事を分析しながら、つぶしながらか市民の血税を誤りなきよう使用するこが私の責務であると考えらる。」

萩市長

「天皇皇后両陛下のご臨席

なざる席に市長をお招きしたという事は、これで充分すぎるほど十分なメッセージではないか。一昨日の山口議員の代表質問、昨日の萩原議員の質問に対しての答弁を聞いてみると順天堂大学は佐倉市に来るのはダメよダメよと言っているようにしか聞かれない。順天堂大学にとつては新学部を新設するにあたって文科省に申請書を出している。市長は佐倉市に順天堂大学を誘致する考えは有るのか、それともないのかどちらかに決断するときに迫っていると思

萩市長

「何を決断しろと言うことか。」

萩市長

「卵が先か、鶏が先かという議論はやっても時間が無駄だが、市長が就任した最初の時から約8年近く経つ。是非決断をお願いします。」

桐生議員

「何度も順天堂大学から佐倉市に対し、いろんな形で文章も出している」と聞いている。もう充分過ぎる程に順天堂大学は佐倉市に対して説明していると言っている。そういうことも踏まえて、決断する時でしようと言っている。議会が意見書を出されて2年。私が意見書を出されてからどう対応しますかとの質問に対し市長は議会の意思を尊重すると。あれから2年、そして1年位経ってか懇話会を設置した。ずるずると時間稼ぎをしているとしか考えられない。そういう意味で決断する時でし

うという事です。」

萩市長

「申請書に明確な申請内容が出ていないものについて決断のしようがない。2年が経過したというが、私は実は市長就任当初にもうこの話は聞いている。その時に見せられたのはパスだけで、その中で決断する事はできるはずもなく、その時からは私は一貫して正式に申請してくださいと申し上げているが、それ以来実は一歩も進んでないという事だ。文科省に申請を出すと言う事であれば、内容が明確になるだろうから、それを佐倉市に提出して頂ければ、それで済むはずのものだ。」

萩市長

「申請書に明確な申請内容が出ていないものについて決断のしようがない。2年が経過したというが、私は実は市長就任当初にもうこの話は聞いている。その時に見せられたのはパスだけで、その中で決断する事はできるはずもなく、その時からは私は一貫して正式に申請してくださいと申し上げているが、それ以来実は一歩も進んでないという事だ。文科省に申請を出すと言う事であれば、内容が明確になるだろうから、それを佐倉市に提出して頂ければ、それで済むはずのものだ。」

萩市長

「卵が先か、鶏が先かという議論はやっても時間が無駄だが、市長が就任した最初の時から約8年近く経つ。是非決断をお願いします。」

桐生議員

「何度も順天堂大学から佐倉市に対し、いろんな形で文章も出している」と聞いている。もう充分過ぎる程に順天堂大学は佐倉市に対して説明していると言っている。そういうことも踏まえて、決断する時でしようと言っている。議会が意見書を出されて2年。私が意見書を出されてからどう対応しますかとの質問に対し市長は議会の意思を尊重すると。あれから2年、そして1年位経ってか懇話会を設置した。ずるずると時間稼ぎをしているとしか考えられない。そういう意味で決断する時でし

取材しました。

質問

順天堂大学から計画の詳細が示されていないとのやり取りがありますか。

回答

順天堂大学からは、既に昨年11月にユーカーが丘キャンパスの設置構想案として、教室・研究室図書館学生ホール事務所や講堂アリーナといった、キャンパスの具体的な施設規模、そして入学定員・収容定員についても、学部・学科年次毎に示されています。従って、それ以上の詳細提示の要求に困惑した様ですが、求めに応じて本年9月には追加データを提出、また12月10日には、建築構想図面についても提出された」と伺っています。

質問

都市計画上の手続きを開始するよう助言しているが、申請が出ていないとの事ですか。

回答

市議会でも明らかにしている様に、平成25年4月10日付にて、佐倉市ユーカーが丘駅北土地区画整理組合設立準備会から基本計画協議申請書が提出・受理されています。

質問

その基本計画の土地利用計画には「大学等の教育文化交流施設」と明確に記載されていますし、用途地域の変更・容積率の変更についても想定内容を記載しています。その基本計画に従って市

回答

役所各課との協議をし、平成25年5月9日付にて、市からの報告書も頂いています。近隣住民の皆様に対しましては、基本計画書に従って大学を前提とした土地利用計画をもとに説明会を開催したのですが、市からは住民の皆様に対し、大学の進出の意思表示がないとの文書が出されました。佐倉市からは、平成25年4月10日付の基本計画協議申請書について、取り下げるよう指導があったのが、平成25年12月です。私共としては、一貫して大学を前提とした申請をし、協議して来た経緯から、取り下げる理由がない為、継続した協議をお願いしている次第です。先般、順天堂大学から建築構想図面も提出された」と伺いましたので、いよいよ都市計画上の手続きも再開して頂けるものと考えております。

質問

懇話会での議論や、市議会でのやり取りを伺うと、昨年本紙55号でも述べましたが、今こそ佐倉市、佐倉市議会、順天堂大学、山万株式会社との四者、そして何よりも市民の皆様方の『輪』をもって、順天堂大学を中核とした「地(知)域ネットワーク」を構築して行く事が、佐倉市全体の永続的な発展につながると思っております。取材でした。

回答

「改めて、「輪」をもって実現を！」

改めて、「輪」をもって実現を！

三人の議員の方々と市長・行政の方々と活発なやり取りの中から、実現が確実に近づいている期待感が高まって来る、一方、多少不明確な部分も見えて来た為、市議会でのやり取りの中にも出てきました。順天堂大学から要望のあった、四者協議の当事者でもある山万株式会社と土地区画整理組合準備会にも追加

平成27年3月オープン!! 介護付有料老人ホーム『ミライアコート宮の杜』



Q とても広い居住者専用のお庭があると伺いましたが、特徴を教えてください。

A はい、五感を刺激するダイバージョナルセラピーを導入したケアガーデンが併設されています。約15000㎡ある専用のお庭では、色とりどりの花や果実、ローズマリーやラベンダー等のハーブで色彩や香りを楽しむことが出来ます。また、野菜を栽培し収穫する喜びを皆で共有できます。

Q 特徴的なお風呂があると伺いました。ご紹介ください。

A はい、全てのお風呂を個別で計画し、個人のプライバシーを尊重しています。また、ミストサウナ付きのユニットバスや、香りを愉しむ「檜の湯」、神経痛や肩こりなどに効果があるといわれている天然温泉「光明石の湯」、「機械浴室」から、坪庭付きのお風呂まで、様々な種類のお風呂をご用意しています。

Q お食事のこだわりを教えてください。

A お食事は、ご入居者のお好みに合わせて主菜を選ぶことができる選択食となっております。その都度、職員が盛り付けを行いますので、作り立てで温かいお食事を提供いたします。また、飲み込みが困難になった方にもお口から食事を取っていただくよう、ソフト食やわらか食も用意します。



Q 医療機関との連携を教えてください。

A 東邦大学医療センター佐倉病院を中心として、周辺の医療機関とも協力連携体制を整えて参ります。また在宅総合診療を行う医療機関との連携を図ることで、ミライアコートで日常生活支援や介護を受けながら、必要な在宅医療も同時に受けることが可能です。

Q どのような人が入居できますか？

A ご高齢者(60歳以上)の方で、要支援・要介護認定を受けている方であれば、入居可能です。

Q 両親が他県(遠方)にいらっしゃるのですが、入居は可能ですか？

A はい、他県(遠方)の方でも、60歳以上で、要支援・要介護認定を受けている方であれば、ご入居いただくことは可能です。

Q 入居中に寝たきりになった場合でも、入居継続することは出来ますか？

A 寝たきりになっても、介護サービスを受けながら、終身にわたり居住いただけます。通常の在宅介護で対応

できる、寝たきりの方の介護については、要介護5の方でも入居継続をすることは可能です。

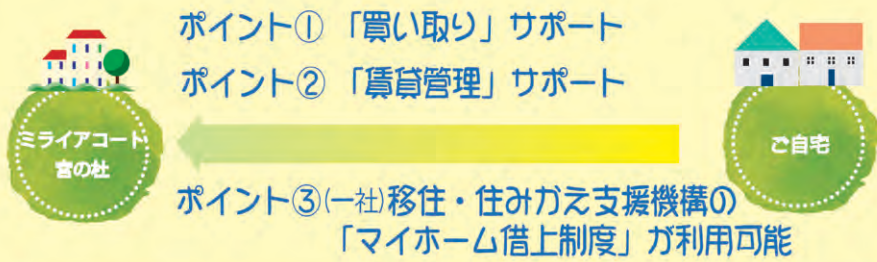
Q 24時間見守りや巡回はしてもらえますか？

A 日中はもちろん、夜間もスタッフが常駐し、すぐに駆けつけ対応する体制を整えております。

Q 認知証でも、入居できますか？

A はい、認知証の方でもご入居いただけます。入居前にご本人様とご家族様から十分な聞き取りを行い、体験入居をご利用いただいた

山万グループだから出来る ミライアコート宮の杜 安心住み替えサポート



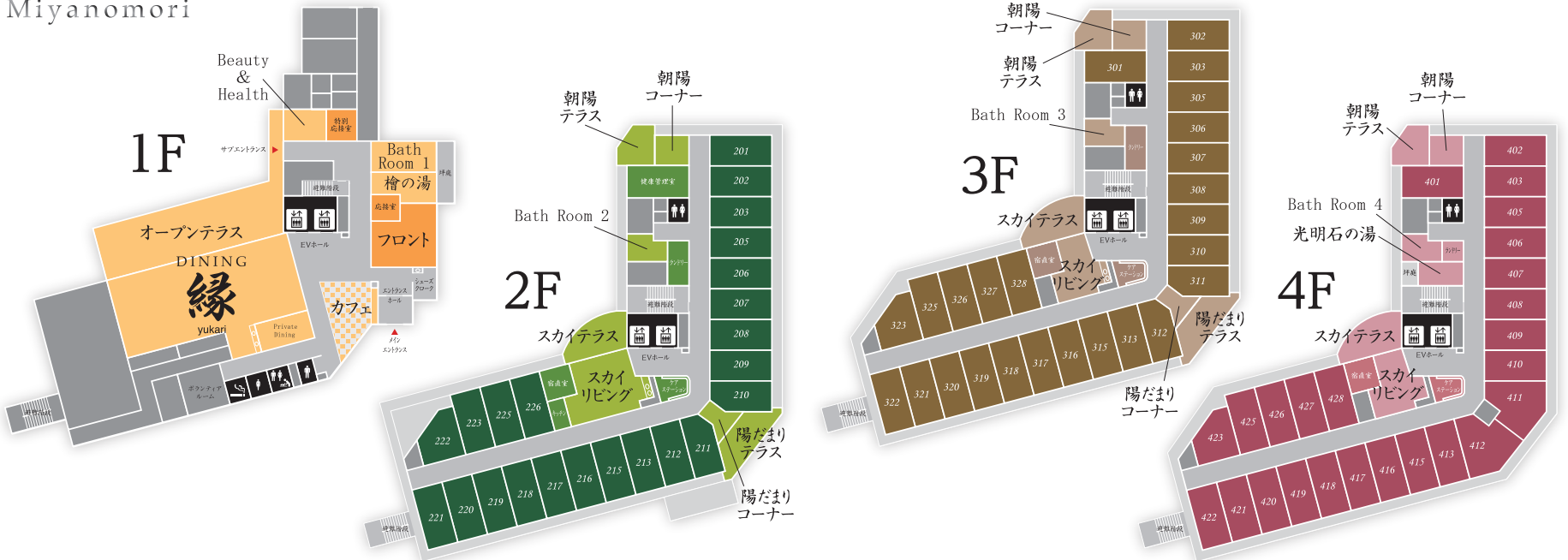
【こんな方にオススメ】

- ・お住まいの不動産を売却して入居資金としたい方
- ・ご自宅の賃貸借上げが出来ないかお悩みの方
- ・ご自宅を利用したリバースモーゲージで入居資金をご検討の方

※適用条件などがございますので、詳細はスタッフにお問い合わせください。

詳しくは [ミライアコート宮の杜](#) [検索](#) | 連絡先：ミライアコート宮の杜開設準備室 ☎043-460-2105

MIRAIA COURT Miyanomori



上で、ケアの課題や内容を明確にした後に、正式にご入居手続きをとらせていただきます。

Q 外出、外泊などは自由に行う事ができますか？

A ケアプランで外出、外泊について、自由に行く事を決めさせていたただいた方は、自由に出外・外泊することが可能です。また、外出付き添いの介助が必要な方は、事前にご相談いただければ、外出付き添い支援(有料)を行わせていただきます。

Q 家族が希望したら、一緒に宿泊することは出来ますか？

A はい、ご入居者様のお部屋で、一緒に宿泊いただけます。ご宿泊される方のお食事やベッドのご用意もあります。



Q 介護保険などの更新手続きはしていただけますか？

A 担当するケアマネージャーが、介護保険更新などの諸手続きを、代理で行うことが可能です。お気軽にご相談ください。

Q 入居後の自宅の管理などのサポートはありますか？

A はい、ご自宅の「買取サポート」「売却サポート」「賃貸管理サポート」といったご要望にも、山万グループで対応させていただきます。

「大人の自由時間」バージョンアップのお知らせ

東芝ソリューション株式会社と山万株式会社との共同事業として2014年7月よりユーカリが丘版「大人の自由時間」が開始され、ご利用者の健康管理や離れたご家族の見守りサービス等が提供されております。今後ご利用者がより簡単に、さらに便利に利用できるように順次バージョンアップを計画していることですので、内容を取材致しました。

Q 2015年の計画はございますか？

A 今までにない新たな機能の追加を予定しておりますので、導入時期が決まりましたら、改めて発表させていただきます。

Q 2014年の年内のバージョンアップ内容はありますか？

A ユーカリが丘情報等のサービスメニューを更新し、様々な情報をご覧頂きやすいようにしてまいります。またカメラの写り方などを改善いたしましたので、お手数ですがファームウェアの

バージョンアップを実施してください。

【会場】 ユーカリが丘街ギャラリー
【参加費】 無料

また左記の様に2015年3月末まで、「大人の自由時間」の使い方やバージョンアップの方法などの個別レッスンを提供しておりますので、お気軽にご利用ください。

●大人の自由時間「サポートオフィス」開設時間
【開設日時】
水曜日13時～16時
(15時30分最終受付)
木・土曜日10時～12時30分(12時最終受付)

日々の生活が便利で楽しくなるサービスメニュー



血圧・体重・歩数管理などの健康管理に基本機能

※画面はハメコみ合成です。実際のサービス画面とは異なります。
※ご家族でタブレットを使用すれば、テレビ電話、メールを使った利用拡張が行えます。

ハウジングフォーラム及び光陽株の移転のお知らせ

中央通り沿いにある前「街ギャラリー」(ユーカリが丘2丁目、BIG A隣)は、6月21日(土)より向かい側にある「ユーカリが丘街ギャラリー」住まいの総合案内所(前ミライアタワーギャラリー)に移転しました。引き続き、リフォーム・インテリアのショールーム「ハウジングフォーラム」も、8月よりユーカリが丘駅南口から移転しました。

ご相談が1か所でワンストップサービスのできる案内所となりました。
なお、光陽株は宮ノ台ローソン2階より、12月1日に前「街ギャラリー」(ユーカリが丘2丁目、BIG A隣)に本社機能を移転しました。同事務所内には、防災備蓄庫を併設し、災害時に対応する備品等を保管しております。

光陽株式会社

ユーカリが丘2-32-1

☎4621-9751

※電話番号は以前と変わりません。

housing forum

新ハウジングフォーラム おすすめポイントのご案内

■ショールーム見取り図



1 LDK空間提案 (イベントステージ)

2 キッチン空間提案

4 外装・オール電化コーナー

6 シューズインクロゼット

3 マンションリフォームコーナー

5 レストラン空間提案

7 インテリア・カーテン



コミュニティバスこころ号

好評により現状のまま無料運行を暫く継続致します。

山万ユーカリファーム

総合福祉の街エリアの二画に、山万グループ農業生産法人(株)山万ユーカリファームによる太陽光利用型植物工場が竣工し、第1弾としてフルトマトの栽培がスタート致しました。



フルーツトマトが成長中



ユーカリファーム全景

ウイシュトンホテルリニューアル



フロントがメインロビーに移動して広く明るくなりました。

ウイシュトンホテルニューカリ年始イベント

『ウイシュトンホテルの福袋』

〈日時〉1月2日(金)

9時〜(先着順)

〈場所〉2階メインロビー

● ¥200000(税込)

限定40個

- ・8千円ディナー券2枚
- ・5千円ディナー券4枚
- ・500円ペーカリー
- ・利用券1枚
- ・フェイスタオル1枚

● ¥150000(税込)

限定70個

- ・5千円ディナー券3枚
- ・ランチ券3枚
- ・バスデーケーキ券1枚
- ・500円ペーカリー
- ・利用券1枚
- ・フェイスタオル1枚
- ¥100000(税込)
- ・限定110個
- ・5千円ディナー券2枚

- ・ランチ券3枚
- ・ケーキセット券2枚
- ・500円ペーカリー
- ・利用券1枚
- ・フェイスタオル1枚
- ¥50000(税込)
- ・限定110個
- ・ランチ券4枚
- ・ケーキセット券2枚
- ・500円ペーカリー
- ・利用券1枚
- ・フェイスタオル1枚

※7時より整理券を配布いたしますが、混雑状況によっては前もって配布する場合がございます。(販売開始時間にご不在の方は、無効とさせていただきます。)

※当日は現金による販売のみとさせていただきます。

※販売は1月2日のみの個数限定販売で、お一人様各種に付1個までとさせていただきます。

※領収書が必要な方はその場でお申し付け下さい。後日の発行はいたしません。

※チケットのご利用期限は平成27年9月末までとさせていただきます。

バスデーケーキ券につきましては平成27年12月末までとなります。(クリスマスケーキ販売期間は除く)

※当日は現金による販売のみとさせていただきます。

※販売は1月2日のみの個数限定販売で、お一人様各種に付1個までとさせていただきます。

※領収書が必要な方はその場でお申し付け下さい。後日の発行はいたしません。

※チケットのご利用期限は平成27年9月末までとさせていただきます。

バスデーケーキ券につきましては平成27年12月末までとなります。(クリスマスケーキ販売期間は除く)

『もちつき大会』

『&ふるまひ酒』

〈日時〉1月2日(金)

11時〜

〈場所〉2階ホテル前

デッキ入り口

◎来場無料

お餅・お酒とも100名様分をご用意いたします。

『お正月ファミリーランチバイキング』&『スペシャルディナーバイキング』

〈日時〉1月1日(祝)〜1月4日(日)

〈場所〉2階 フレンチレスト ラン『ディネット』

ご家族みんなで楽しめるお料理をご用意。新年のお集まりには是非ご利用下さい。

【ランチ】11時30分〜15時 (L・O 14時30分)

●料金

〈大人〉 3000円(税込)

〈小学生〉 1300円(税込)

〈幼児〉(3歳〜) 750円(税込)

【ディナー】17時30分〜22時 (L・O 21時)

●料金

〈大人〉 4000円(税込)

〈小学生〉 2000円(税込)

〈幼児〉(3歳〜) 1000円(税込)

※ご予約・お問合せはフレンチレストラン『ディネット』

☎489-9874



お正月ファミリーランチバイキング

『正月春節祭』

〈日時〉12月31日(水)〜1月4日(日)

〈場所〉1階 中国料理『マンドリンキャップ』

お正月『春節祭』のお料理とは、料理人にとって、もつとも腕のふるい甲斐のある料理です。日本のおせち料理とはひと味違った伝統料理を是非ご賞味下さい。

【ランチ】11時30分〜15時30分 (L・O 14時30分)

【ディナー】17時30分〜22時 (L・O 21時)

〈朱雀〉お一人様 16200円(税込)

〈白虎〉お一人様 12960円(税込)

〈玄武〉お一人様 8640円(税込)

〈青龍〉お一人様 5400円(税込)

※各コース2名様より承ります。

ご予約・お問合せは中国料理『マンドリンキャップ』

☎489-9873



春節祭のお料理



※L・Oはラストオーダー

『お正月特別料金』

『ご宿泊プラン』

〈期間〉2014年12月31日(水)〜2015年1月2日(金)

ウイシュトンで迎えるお正月、ウイシュトンで過ごすお正月

〈シングル〉 9800円(税込)

〈デラックスツイン〉 18700円(税込)

※1泊2食付き

※1室あたりの料金です。

※満室の際にお断りする場合がございますのでご了承ください。

わがまち読者様限定宿泊プラン

ウイシュトンホテルニューカリイーストウイングリニューアル記念に特別価格でご用意いたしました。

〈期間〉2015年1月3日(土)〜3月31日(火)

〈シングルルーム〉(朝食付) 8700円(税込)

↓7000円(税込)

〈シングルルーム〉(朝食付) 8700円(税込)

↓7000円(税込)

☆シングルルーム

13m

☆スタジオツインルーム

15m

☆スタジオツインルーム

13m

☆シングルルーム

13m



デラックスツイン

〈スタジオツインルーム〉(朝食付) 13400円(税込)

↓10800円(税込)

(1室あたりの料金です。)

※電話予約限定で「わがまち」を見たとお伝えください。

※満室の際にお断りする場合がございますのでご了承ください。

☆シングルルーム

13m

☆スタジオツインルーム

15m

☆スタジオツインルーム

15m

☆シングルルーム

13m



シングルルーム

☆シングルルーム

13m

「ウイシュトンホテル・ユーカリ1Fベーカーリー」

お客様の要望が多かった「天然酵母パン」が曜日限定で復活いたしました。「ホテルブレッド」や各種調理パンも大変好評を頂いております。是非一度お試しくださいませ。



手作りプリンも好評です。



人気のコアラぱん

「成人式相談会」

2016年成人式のご予約を承ります。

(日時)

2015年
2月13日(金) ~
2月15日(日)
10時~17時

ご来館はご予約制となります。定員になり次第、受付を終了とさせていただきます。



200点の衣装をご用意お気軽にお問合せ下さい。



「ウイシュトンプライダル相談会」

ウイシュトンホテルでは多彩なフェアを毎日開催しておりますのでどうぞお気軽にご来館下さい。

毎週月・金限定 ドレスアップ相談会 10時~17時
お気に入りのドレスを試着下さい。
◎来館記念 パティシエ特製ケーキセット券/手作りリングピローをプレゼント



詳細はお気軽にご連絡ください。

◎「成人式相談会」「ウイシュトンプライダル相談会」のご予約・お問合せ
予約サロン

☎489-8155

2015年「ユーカリが丘」お楽しみイベント情報

開催日	会場	イベント内容
1/1 木	ユーカリプラザ	◆福袋販売 10時~(MI PLAZAは2日~)
	アクアユーカリ	◆餅つき&ふるまい餅 11時~(予定) ※なくなり次第終了 ◆福袋限定販売(限定20個) ◆来場者全員にお年玉チケットプレゼント!! ◆鏡開き 10時~ ◆酒風呂 10時~
1/2 金	ユーカリプラザ	◆獅子舞 10時30分~、13時~(予定)
	ウイシュトンホテル・ユーカリ アクアユーカリ	◆福袋販売 9時~(先着順) ◆餅つき大会&ふるまい酒 11時~ ◆福袋限定販売(限定20個) ◆来場者全員にお年玉チケットプレゼント!! ◆新春スーパービンゴ大会 15時~ ◆酒風呂 10時~
1/3 土	ユーカリが丘 街ギャラリー 住まいの総合案内所	◆餅つき&振る舞い 11時~15時(限定100食) ◆甘酒&お汁粉振る舞い 11時~15時(限定100食)
	アクアユーカリ	◆チョコフォンデュ 11時~15時(限定50食) ※いずれもなくなり次第終了 ◆福袋限定販売(限定20個) ◆来場者全員にお年玉チケットプレゼント!! ◆餅つき大会 14時~15時 ◆酒風呂 10時~
1/4 日	ユーカリが丘 街ギャラリー 住まいの総合案内所	◆餅つき&振る舞い 11時~15時(限定100食) ◆甘酒&お汁粉振る舞い 11時~15時(限定100食)
	アクアユーカリ	◆チョコフォンデュ 11時~15時(限定50食) ※いずれもなくなり次第終了 ◆Mr.kazzSOUL 実力派シンガーの生歌をぜひ!! 14:30~15:00、16:30~17:00、18:30~19:15

※上記開催時間は、都合により変更になる場合があります。

「ユーカリが丘」の各5カ所で、楽しいイベントが盛りだくさん!



各イベントお問い合わせ

ユーカリが丘 街ギャラリー
住まいの総合案内所

千葉県佐倉市ユーカリが丘3-4
(ユーカリが丘駅から徒歩9分)

☎0120-318-154

housing forum

山万ハウジングフォーラム
千葉県佐倉市ユーカリが丘3-4
(ユーカリが丘駅から徒歩9分)

☎0120-889-226

Wishton Hotel Yūkarigaoka
ウイシュトンホテル・ユーカリ

千葉県佐倉市ユーカリが丘4-8-1
(ユーカリが丘駅から徒歩0分)

☎043-489-6111

AQUA

アクアユーカリ
千葉県佐倉市ユーカリが丘3-2-1
(ユーカリが丘駅から徒歩4分)

☎043-488-1001 (代表)

YOU! PLAZA
YUKARI PLAZA

千葉県佐倉市ユーカリが丘4-1-4
(ユーカリが丘駅から徒歩1分)

☎043-463-1435 (代表)

ユーカリプラザ年末年始の営業時間
12月31日(水)・1月1日(祝) 10:00~18:00
1月2日(金)~ 通常営業

●5F イオンシネマは年末年始休まず通常営業
●5F アミュージアム
●12月31日(水)・1月1日(祝) 10:00~22:00
●1F MI PLAZA
1月1日(祝)休業日

※新春は、各会場の営業時間は通常と異なる場合があります。

ゆーかーつたぽ

●井野中学校芸術鑑賞会

平成26年10月9日(木)、井野中学校体育館において芸術鑑賞会「PPPライブ」が開催されました。

PPPとはPercussion Performance Playersの略。2004年、洗足学園音楽大学の出身者により結成。マリンの技法を演奏にとり入れたパフォーマンスとして「見(魅)せて聴かせる」パフォーマンス・パフォーマンスグループ。

女性2名、男性3名の5人のメンバーが繰り広げる演奏はこれまでの打楽器にたいするイメージが大きく変わるほど多種多彩で会場にいる誰もがその楽しさにひきこまれていきました。体を叩くボディーパーカッション、手拍子で全員参加によるリズム遊び等演奏者と会場が一体となつて過ごした時間はあつという間でした。確かな技術に裏付けられたパフォーマンスに魅せられ、圧倒されたひとときでした。

会の終わりに、校長先生の提案で素晴らしい演奏への感謝の気持ちを合唱で伝えようと全校生徒がアカペラで「夢の世界へ」を唄いました。急な提案にもかかわらず井野中生の歌声は会場に響き渡り、PPPのメンバーもこのように気持ちを伝えられたのは今までになかった

ことと、とても喜んでる様子で、来場者も全員大満足を会場をあとにしました。

●青菅小学校芸術鑑賞会

10月29日、青菅小学校で恒例の芸術鑑賞会が行われました。

今年、人形劇団ブークによる「ピンクノドラゴン」の上演があり、児童はもちろん、保護者、地域の人も楽しんでいました。親のドラゴンが子どものドラゴン(ピンクノドラゴン)に姫を捕えて来るように命じて、優しいピンクノドラゴンはどうして出来たのか。最後には皆で親ノドラゴンに色々な物を張り付けて動けなくし、雲にしようとする。児童たちの歓声が盛り上がりました。

地域の古紙収集協力がこの鑑賞会の費用に役に立っているそうです。



ピンクドラゴン

●地域で支える

認知症地域ネットワーク

脳外科医師、神経内科医師、介護職などで組織される日本早期認知症学会の学術大会がウイシントンホテル・ユーカーと佐倉市民音楽ホールで9月12日(金)～14日(日)開催されました。期間中多彩なプログラムがあり、一部が市民公開になっていました。13日(土)午後は、ウイシントンホテルの第1会議場で、厚生労働省老健局高齢者支援課・翁川純尚(おいかわすみひさ)氏の「高齢者を支える地域包括ケアシステムの構築と目標」についての特別講演と認知症地域ネットワークについてのシンポジウムがありました。認知症500万人の時代が来ると言われ、特別講演では、オレンジプラン(認知症施策推進5カ年計画・平成25年～29年)が紹介され、「認知症ケアパス」の作成・普及、早期診断・早期対応による症状の緩和、地域での生活を支える医療サービスの構築、施設での生活を支える介護サービスの構築、地域での日常生活・家族の支援強化など国の施策を説明されました。シンポジウムでは千葉病院長小松尚也氏、訪問介護「みかん」の大山孝二氏、ウエルシアの小原道子氏、印旛市郡医師会の志津雄一郎氏から日ごろの取り組みが発表されました。小松尚也氏は、船橋市の医師会や歯科医師会など16団体で認知症ネットワークが構成され地域で本

人と家族を支えていると話されました。志津雄一郎氏からは佐倉で取り組んでいる医療と介護の連携「さくらパス」についての発表がありました。医師と介護を含めたネットワークが認知症の方への支えとなっていること、今後本人・家族の側にたつて

コーディネイトしていく「認知症コーディネーター」の育成でパスの役割を活かしていくことや、パスの認知度を高め、パス作成の負担軽減を改善し普及に努めたいと話されました。

ロビーでは「認知症カフェ」のチラシや企業による介護ロボットの紹介、早期発見のための「物忘れ相談プログラム」などの紹介がありました。最終日には市民音楽ホールに200名を超える市民がパレードに参加しました。



ロビーでの様子

の参加者があり、賑わいました。

千手会は青菅木ノ宮に創設されている障害者支援施設(さくら千手園、木の宮学園、レインポー、山桜、南部よもぎの園、ユニットケア)からなり、「個人の尊厳を守りつつ自立した生活を地域社会において営むことができるよう支援すること」を目的として設立された法人です。

当日は施設の方々はもちろん、各種ボランティア団体や個人が、出店やフリーマーケットなどで活躍されていました。障がい者の方もそれぞれの持ち場で頑張っていました。

メインステージでは佐倉勇翔太鼓の演奏や八幡台ロックスオーケストラによるロックソングがあり、身がいの者の方たちも一緒に踊っていました。

他にもジャンケンゲームや抽選会などあり、午前10時半から始まり午後2時半には終了しましたが、時間の経つのも忘れるほどでした。



佐倉勇翔太鼓

●第二回ふくし祭り

平成26年11月23日(日)、ユーカーが丘地区社協主催第二回ふくし祭りが志津コミュニティセンターで開催されました。

秋晴れの好天に恵まれ、多くの方々が午前10時の開会前から列をつくって待っていました。

開会に先立ち、福祉をテーマにした絵画コンクールの表彰式が行われ、青菅・井野・小竹小学校の児童が賞状と記念品を授与されました。

屋内では、地域の住民から寄せられた不用品や小竹小の五年生の育てた無農薬米、井野中ユーカー学級の生徒手作りの袋物等の布製品の販売があり、訪れた人々の間で飛ぶように売れていました。

屋外では自治会の皆様の協力もあり、昨年より数を増やして準備した豚汁やお餅等もよく売れ、午後2時に盛会のうちに無事終了しました。

こうしたお祭りも地域の福祉活動の支えになるので、少しでも多くの皆様に関心をもつて頂けたらと思います。



バザーの様子



模擬店も開催

●志津コミセンで北志津児童センターのお祭り「ワンパクまつり」開催

11月1日(土)、北志津児童センターと小竹・井野の学童保育の皆さんが参加して毎年恒例の「ワンパクまつり」が盛大に開催されました。

当日はあいにくの雨模様でしたが、大勢の児童や保護者の皆さんが参加。学童やグループ毎の舞台演技やゲーム、佐倉警察署のマスコットシーボック君や佐倉市八街市酒々井町消防組合の消防車なども来ていて、人気を集めていました。また、地区社協やおやじの食事学の皆さんによる飲食販売やママの100円喫茶なども大好評でした。



妖怪体操を踊る児童たち

●「仲間と歩こう会」(クライネスサービス主催)に参加してみませんか?

10月11日(土)、第62回「仲間と歩こう会」に参加しました。

参加者は30余人で、午前9時にユーカリが丘南公園に集合して、簡単な準備体操を行い、スタート。

当日のコースは「生谷(おぶかい)コスモス畑見学」。

南公園出発↓ジェーン

↓志津小↓京成線ガード下

↓東邦佐倉病院↓白井作

↓畔田谷津↓生谷橋↓コス

モス畑(見学)↓水道道路↓

佐倉西高前信号↓京成線

ガード下↓上座公園↓ジェ

ーン↓南公園着

(距離・約8km、所要時

間・約2時間半)

コスモス、野鳥、昆虫など、

秋をいっぱい感じたひと時で

した。

NPO法人クライネスサ

ービスでは毎月第2土曜日に

「仲間と歩こう会」が行われ

ています。ユーカリが丘周



生谷のコスモス畑

クライネスサービスの会員に限らずどなたでも参加でき、健康増進はもちろん参加者同士の交流の場となっているようです。

お誘いあわせのうえ、参加されてはいかがでしょうか。

クライネスサービスでは、パ

トロールや環境美化活動に参加いただけるボランティア

も募集しています。あなたも会員になりませんか?

◎お問い合わせ先

クライネスサービス事務局

☎46310784

◎お問い合わせ

事務局長在

☎FAX 46311337

事務局員在

月々金平日 13時~17時

Eメール

npo-kleines-463@

catv296.ne.jp

ホームページ

http://www.

catv296.ne.jp/kleines/



仲良くウォーキング

●地域の巨木・古木・珍木

【鷺神社の古木】

6月下旬、ユーカリが丘線

中学校から佐倉市立青

菅小学校前、浄土宗称念寺

前、先崎地藏尊を通り徒歩

約30分、小鳥の鳴き声を聞

きながら、鷺神社(佐倉市先

崎五八〇)に到着。静かな

境内にその古木はすぐ発見できませんでした。古木の脇には「佐倉市指定文化財 鷺神社の本殿・鳥居・ケヤキの大樹」と記された看板が立てられ、この神社の歴史を伺うことができました。

古木は樹高16m、樹周6.3mのケヤキ(ニレ科)で、「佐倉風土記」によると平安時代の承平7年(九三七年)に

神社が開創された際に植えられたと伝えられ、千年を超えているそうです。

神社の入り口、正面の鳥居は江戸中期、寛文13年(一六七三)の建立で、石造りの鳥居としては最大級のものだそうです。

また、天保15年(一八四四)に建立された本殿は彫刻の見事さで知られています。昇り龍降り龍は見事なものでした。

3年ごとに祭礼があり、今年(2023年)は11月2日に行われました。



神社位置図



本殿の彫刻



鳥居



ケヤキの大樹

地域の三大秋祭りが3年ぶりに開催

●鷺神社祭礼(先崎)

11月2日(日)、先崎の鷺神社祭礼が行われました。

先崎地区で3年毎に行われる伝統行事だそうです。午前8時過ぎには準備が始まりました。神輿が午前11時に鷺神社を出発し、先崎地区内の3か所で休憩し、

数組の踊りが披露され、お酒やご馳走が出て、皆さん楽しんでいました。

道端にはコスモスの花、熟れた柿の実など、秋の風情も満喫できたお祭り、鷺神社に帰ったのは午後6時頃でした。



山車と神輿



先崎の田んぼを練り歩く

●小竹四社大神祭礼(小竹)

10月12日(日)、小竹四社大神祭礼が行われました。

3年毎に行われる伝統行事で五百キロもある大神輿を担ぎ小竹集落を回ります。

この祭礼のために遠方から帰省した人など多くいて、旧交を温めていました。五百キログラムの大神輿を数人の組で交代して担いでいた

が、坂道が多く大変なようでした。担ぎ人は白装束で、肩にはアメリカンフットボールで見られるような大きな肩当

をしている様子が、その重さを表していました。

午前10時過ぎに四社大神を出発した大神輿は、5か所の休憩所で休憩し、担ぎ手はお酒や自家製の食べ物のおモチナシを受け、更に見物人などその場に居合わせた人たちにも、振る舞われていました。

大神輿が出発点(四社大神)に帰って来たのは午後7時を過ぎていました。



小竹の大神輿

●熊野神社祭礼(上座)

10月12日(日)恒例の上座熊野神社祭礼が開催されました。

今年は、大人神輿が国道296号線の北側、上座第6町会を練り歩きました。新興住宅地も多く大きな神輿に子供たちも大はしゃぎ

でした。

午後からは山車と神輿が駅前で大集合。普段なかなか見る事の出来ない神輿に多くの見物人が集まりました。



山車を先導して踊る十五日会の皆さん



神輿が練り歩く



熊野神社境内

第19回

ユーカーリフェスタ 2014



みんなで出演!
ユーカーリハロウィン
ムービー
ネットで配信! YouTube



10月25日(土)、26日(日)の二日間、佐倉市ユーカーリが丘では、「ユーカーリフェスタ2014」が開催されました。

「ユーカーリフェスタ」は、イベントを通じて地域の活性化をはかろうと、ユーカーリが丘商店連合会(以下 商連)が主催、今年で19回目になります。今年「文化の秋」のテーマも加わり、「まちかどアートフェス」と題したアートイベントが18日(土)から一足早く始まりました。

「まちかどアートフェス」は、ユーカーリが丘の商店や施設など約15か所で地域の方による作品を展示販売するもので、絵画、書道、押し花アート、絵手紙、シルバーアクセサリーなど、様々なジャンルの作品が期間中、ユーカーリが丘のまちを彩りました。

参加したアーティストの方から「多くの人に作品を見て貰う機会になった」や、作品を展示したお店の方からは「作家さんに代わって作品の説明をしているので、お客さんとの交流が生まれて楽しい」と喜ばれました。作品が繋ぐ交流の輪に期待が高まります。

前夜祭の25日(土)には、「まちかどアートフェスSpecial」と題し、子ども達の華道展や佐倉の魅力伝える写真展と上映会などが志津コミュニティセンターで開催されました。

一方ひまわり広場では、毎年恒例の「かぼちゃのちょうちんづくりコンテスト」が開催され、今年は親子連れを中心に約90組が参加、あらかじめ自分で用意した小物を用いて作品を作るなど、力作が揃いました。

夕方、かぼちゃのちょうちんに火が灯されると会場は一気に幻想的な雰囲気になり、「ハロウィンナイトピアガーデン」がスタート! 仮装した大人にはビール一杯、子どもにはお菓子がふるまわれ、子どもから大人まで前夜祭を楽しみました。

26日(日)の本祭では開会式が行われ、主催者を代表して、渡邊 久商連会長が「今年は新しい試みであるまちかどアートフェスも含め約1kmに亘り盛大に開催しているので、最後までたっぷり楽しんで下さい」と挨拶しました。また、途中、藤 和雄佐倉市長も駆けつけ「これからもイベントで絆を深めて下さい」とイベントの発展を祈念しました。本祭のステージでは、フラダンスやウクレレ、ゴスペルなど、各種団体のステージ発表があり、中学生による吹奏楽演奏では、カメラで熱心に撮影する保護者の姿が多く見られました。また、会場には沢山の商連加盟店が模擬店を出店し賑わいました。

そして、この日のメインイベントは何といってもパレード! 今年は家族や親子連れを始め、幼稚園や教室仲間、地元企業など、33組約400名が参加。ディズニーキャラクター、映画主人公、絵本の登場人物など、それぞれ趣向を凝らした衣装で仮装しました。審査には今年から一般審査員も加わり、参加者は審査員前のアピールステージでポーズを決めて、ひまわり広場をスタート、ユーカーリが丘南公園までパレードしました。

今年の「ユーカーリフェスタ」には、ユーカーリが丘のまちづくりに取り組む「NPO法人ユーカーリタウンネットワーク」が協力。パレードの距離が長い為、参加者が最後まで音楽にのって楽しくゴールを目指せるようにと、音響設備を載せハロウィンディスプレイを施したリヤカーを引き、パレードを盛り上げました。

また、同団体の広報部がフェスタの様態を撮影、編集した映像作品を動画サイトにアップしようと、随所で撮影に奮闘していました。さらにパレードコースの途中で、合言葉を交わした子ども達にお菓子を配っていました。

最後は表彰式。特別賞、準グランプリ、大賞の発表があり、発表されるごとに会場では大きな歓声と拍手が沸き起こりました。今年、大賞を受賞したのは今年で5回目の参加という「IBイングリッシュユーカーリが丘校」の皆さん。生徒と保護者約35名が参加、子ども達は映画「ハリーポッター」のハリーとハーマイオニーに仮装、ネクタイやフクロウ、ヘビなどは手作りで臨みました。これまで「オリジナリティ賞」を受賞したことはありますが、念願の大賞をようやく獲得できたと喜びもひとしおです。「来年も大賞を狙います!」と、早くも次回の抱負を述べていました。

「ユーカーリフェスタ」は、来年20回という節目を迎えます。主催のユーカーリが丘商店連合会を始め、NPOユーカーリタウンネットワークやNPOクライネスサービス、上座防犯パトロールなど、地域団体や住民が一体となり取り組む事によって、記念イベントも企画しながらこれまで以上の「ユーカーリフェスタ」になることを期待しています。



こあら号の前で全員集合



マナーを紙芝居で説明

また、実際に停車中の電車に乗って、車内放送やドアの開閉などを体験して、運転士気分を味わいました。この取り組みは、国土交通省関東運輸局鉄道部が、ローカル線の活性化やマナーの向上を目的に鉄道会社を支援していて、今後も実施していくそうです。

また、実際に停車中の電車に乗って、車内放送やドアの開閉などを体験して、運転士気分を味わいました。この取り組みは、国土交通省関東運輸局鉄道部が、ローカル線の活性化やマナーの向上を目的に鉄道会社を支援していて、今後も実施していくそうです。

テッピィ電車教室開催!

12月3日(水)、山万ユーカーリが丘線女子大駅に隣接する、車両基地で「テッピィ電車教室」が開かれました。地元ハロウィーンの保育園児約50名が参加し、鉄道社員の皆さんが紙芝居で、ホームでは黄色い線の内側を歩くことやお年寄りには席を譲ることなど、電車のマナーをわかりやすく説明していました。

NHK文化センター

わくわくさんとけん玉と
タケトロボをつくらう
(対象年齢3歳以上)
NHKテレビ「つくってあ
そぼ」わくわくさん
久保田 雅人

あの「わくわくさん」と
一緒に、昔懐かしいおもちゃを
身近な材料で作りますよ
う！楽しい雰囲気の中お子
様の想像力を発揮させてみ
ませんか。

3月28日(土)
A 13時〜13時45分
B 14時15分〜15時
C 15時30分〜16時15分
会員親子 2700円
一般親子 3024円
定員・各15組



おねんどお姉さんと
粘土でミニチュアフード
クッキング
(対象年齢3歳以上)
おねんどお姉さん
岡田 ひとみ

おねんどお姉さんと粘土
でミニチュアフード作りを体
験！親子でご参加ください。
3月8日(日)
A 13時〜14時
B 15時30分〜16時30分
会員親子 2700円
一般親子 3240円

材料費 600円
定員・各20組



薬師寺執事の法話
〜般若心経〜
松久保 伽秀

奈良・薬師寺から松久保
伽秀執事をお招きします。
3月は、写経も実践しま
す。写経の道具はすべて用
意があるのでお気軽にご参
加ください。

1月28日(水)、
2月25日(水)、
3月11日(水)
各日14時30分〜16時
8100円
写経代2000円
※要入金3240円
定員20名



「悠友大学をご存じ？」
参加してみませんか？
地域の住民が生活に役立つ
情報を学習しながら、お互
いに交流を深めるために10
年前に「ユウキ大学」が
発足しました。

毎年8回(2月、5月、6
月、7月、9月、10月、11月、
12月)の第一日曜日、9時半
〜12時まで、小竹小学校、地
域学習室で行われています。

す。(受講料は一回500円)
これまで75回行われ、「地
域の歴史」、「地名の変遷」
「地域の自然観察」、「盆栽
を楽しむ」、聞き方、話し方
について、「闘病記」等な
ど、テーマは多岐にわたります。
次回は平成27年2月8
日(日)に「衣服の話」の講義
がありますので、ご聴講され
てはいかがでしょうか。

東邦大学医療センター佐倉病院
2014-15年 市民公開講座のお知らせ
(入場無料・申込不要・200席)

開催予定日	講演予定テーマ	担当
1月24日(土)	〈加齢にともなう目の病気〉 「白内障」「緑内障」「加齢黄斑変性」	〈眼科〉 小野田 康孝/毛塚 由紀子 村松 理奈
2月28日(土)	「最新の心臓血管治療」	〈心臓血管外科〉本村 昇・他
3月28日(土)	地域で考えるケアと治療 「歩行障害と共に歩む〜診断と治療」	神経内科・脳神経外科・整形外科 薬剤部・リハビリテーション部・看護部 メディカルソーシャルワーカー

ほぼ毎月、身近な疾患や症状をテーマにした市民公開講座を企画しております。
多くの方にご参加いただき、病気の予防や早期発見、普段の生活に役立てていただ
ければと考えております。
いずれの講座も14時から当院東棟7階・講堂で開催いたします。詳細は、テーマ
ごとに院内掲示およびホームページなどでご案内いたします。お問い合わせや講演
テーマのご要望がございましたら、総務課にご連絡下さい。

◎お問い合わせ：東邦大学医療センター佐倉病院 事務部 総務課
☎043-462-8811

平成26年度 第3期
ボランティア募集のお知らせ

- ◎活動時間
月〜土曜日、午前8時30分〜
午前11時30分
月2〜4回程度、
1日3時間程度(応相談)
- ◎活動内容
・受診申込記入補助
・車イス移動介助
・診察室・検査室への案内・
誘導 ほか
- ◎募集期間
発行月を含む2ヶ月間
- ◎選考方法
書類選考、面接
- ◎お問い合わせ
東邦大学医療センター佐倉病院
事務部 総務課
☎(462)8811(内線2621)

◆わがまちの人口 ※外国人も含む

住 所	世帯数(戸)	人口(人)
ユーカリが丘1丁目	732	1,811
ユーカリが丘2丁目	475	1,144
ユーカリが丘3丁目	147	400
ユーカリが丘4丁目	1,225	2,707
ユーカリが丘5丁目	413	967
ユーカリが丘6丁目	217	542
ユーカリが丘7丁目	489	1,478
宮ノ台1丁目	386	992
宮ノ台2丁目	456	1,062
宮ノ台3丁目	217	575
宮ノ台4丁目	324	843
宮ノ台5丁目	250	691
宮ノ台6丁目	307	745
南ユーカリが丘	1,021	2,508
西ユーカリが丘	434	1,378
計	7,093	17,843

平成26年11月末現在・佐倉市役所調べ

時刻表 2014年11月16日改正

平日上り				平日下り					
停留所名	運行会社	内陸	京成	停留所名	運行会社	内陸	京成		
ユーカリが丘(宮ノ台)	5:30	6:00	6:40	7:20	9:00	ユーカリが丘(宮ノ台)	6:40	8:00	10:30
ユーカリが丘2丁目	5:34	6:04	6:44	7:24	9:04	ユーカリが丘2丁目	6:44	8:04	10:34
ユーカリが丘3丁目	5:39	6:09	-	-	-	ユーカリが丘3丁目	-	-	-
ユーカリが丘4丁目	5:39	6:09	-	-	-	ユーカリが丘4丁目	6:49	8:09	10:39
ユーカリが丘5丁目	5:43	6:13	6:53	7:33	9:13	下志津	6:50	8:10	10:40
ユーカリが丘6丁目	5:43	6:13	6:53	7:33	9:13	東邦大佐倉病院	6:53	8:13	10:43
ユーカリが丘7丁目	6:57	7:37	8:27	9:07	10:27	東邦大佐倉病院	8:07	9:27	11:57
宮ノ台1丁目	-	-	8:46	-	10:46	国際展示場駅	-	-	-
宮ノ台2丁目	-	-	8:51	-	10:51	東雲車庫	8:26	-	12:16

マイタウン・ダイレクトバス
ダイヤ改正!

◎お問い合わせ
■京成バス長沼営業所
☎043-257-3333
■千葉内陸バス
☎043-423-4563
■ちばグリーンバス
☎043-481-0808



畔田の自然観察

◎お問い合わせ
☎461-5131(島山)
または
☎489-0310(松村)

サークル紹介

佐倉ハッピーネスの会
ラジオ体操で心も体も
元気になる!

佐倉ハッピーネスの会では、
心と身体を健康に保つて病
気にならないためにラジオ体
操第一を行っています。
ラジオ体操第一のポイント
を、実演を交え体を動かしま
がらひとつひとつ解説します。
意識する事によって呼吸の
仕方や筋肉にかかる負荷に
無駄がなくなり気持ち良く
体を動かすことができます。
毎月第4日曜日、朝7時



佐倉ハッピーネスの会ラジオ体操

から30分程度ユーカリが丘
南公園の広場で行っています
(雨天中止)。
回を重ねる毎に顔なじみ
の方たちと笑顔の仲間が増
えています。早起きして一緒
に良い汗をかきませんか。ご
参加をお待ちしています。
◎お問い合わせ
☎489-09091

面白写真

「せみのめげら」
撮影：大津さん(宮ノ台)
H25年8月



「虫に似た花」
撮影：金田さん(宮ノ台)
H26年7月



「ゴルフボール?」
(正解は下段に!)
撮影：本田さん(宮ノ台)
H26年8月



「寒い中、水浴びする雀」
撮影：金田さん(宮ノ台)
H26年11月



「竹の根」
撮影：本田さん(宮ノ台)
H26年5月

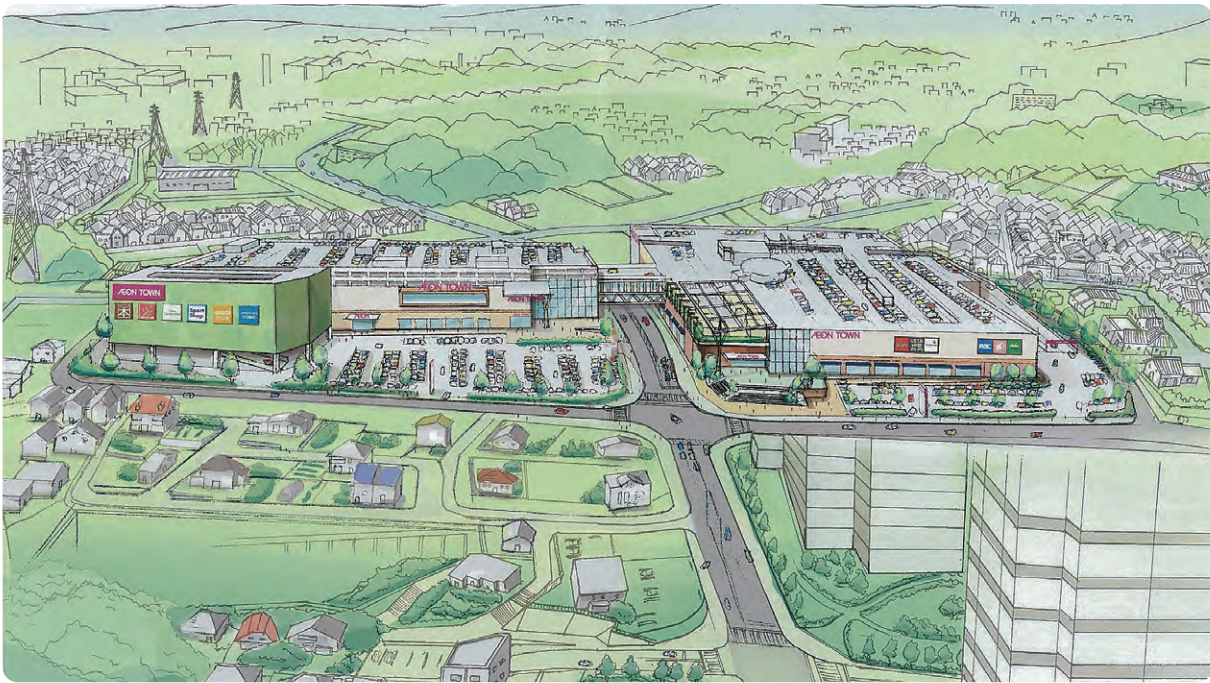


面白写真・川柳・短歌募集

◎お名前・住所・電話番号・
撮影した場所撮影日・簡単
なコメント(説明)をご記入
のうえ、わがまち編集担当
までお届けください。
メールの場合は
eigyoujo@amanah.co.jp
(添付ファイルで)送信ください。

◎お問い合わせ
☎(487)8111

【フキ夏】



ユーカリが丘駅方面から見たイオンタウンの完成予想図(実際とは異なる場合があります)

平成26年の年の瀬に、わがまちユーカリが丘にとつて、待ちに待った情報が入ってきました。

いよいよ、西ユーカリが丘6・7丁目のミライア街区大規模商業区域に建設が予定されており、「イオンタウン」の工事の事前

いよいよ京成線沿線最大級のショッピングモールがユーカリが丘に
ミライア街区で建設予定の「イオンタウン」事前協議が始まる

完成すれば、京成線沿線最大級のショッピングモールとなることは、間違い無いと思えます。都市計画道路の上座臼井方面への開通も控え、いよいよ地域商業の中心として、多くの人が集い、楽しめる場所ができることは、ユーカリが丘地区をはじめ近隣地域にとっても待望の商業施設になる事と思えます。



西ユーカリが丘からミライア街区、ユーカリが丘駅方面を望む

〈建築概要〉
住所：佐倉市西ユーカリが丘7丁目3番16他
事業面積：60,371㎡
建築面積：37,634㎡
延床面積：125,793㎡
階数：地上5階建て
着工：平成27年春(予定)
竣工：平成28年春(予定)

詳細は「イオンタウン」にて進められていますが、身近な場所に魅力的な店舗が数多く入ることを期待しています。

ひまわり8号

第7回 防災フォーラム 2015

佐倉市の異常気象と災害
～ 極端気象の時代へ～

気象予報士 横内 絢子氏

プログラム内容
佐倉市の気象特性と災害
新しい時代の天気予報
防災気象情報の種類と活用方法
防災啓発ビデオ上映・解説
震度7の地震体験できる起振車
支援車 屈折はしご消防車登場

2月8日(日) 10:00-12:00
志津コミュニティセンター大ホール
入場無料 当日の来場も可能です

主催 MVO ユーカリタウンネットワーク ユーカリが丘地区防犯協議会 ユーカリが丘地区社会福祉協議会
協賛 ユーカリが丘防犯協議会 MVO クライネスサービス 山崎グループ
問合せ 防災フォーラム実行委員会 池村 487-8234 阿部 461-7248

YOU!PLA
YUKARI PLAZA

営業時間/10:00~20:00 TEL.043-463-1435
ユーカリが丘商業施設共同駐車場ご利用の場合5時間無料!
※イオン立体駐車場は3時間まで無料

整骨院 ユーカリが丘整骨院
1F
～ 肩こり腰痛専門併設 ～
8/18(月)リニューアルオープン
肩こりや腰痛でお困りの方、
土日祝日も受付、お気軽にどうぞ!!
最終受付19:00まで
※13:00~15:00は休診時間
☎ 310-7023 FAX310-7024

ユーカリが丘商業施設
各種保険取扱
043-310-7023

新規店舗オープン情報

ユーカリが丘法律事務所

☎ 312-2631
ユーカリが丘2-2-10 102号室
6/16(月)開所
営業時間/月～金9:30～17:30(但し、事前予約があれば時間外も対応可)
定休日/土日祝(但し事前予約があれば対応可)
法律問題について丁寧に
ご説明致します。
お気軽にお電話下さい。

誉田進学塾 ism/sirius ユーカリが丘

☎ 460-0012
ユーカリが丘14-2
12/1(月)開校
営業時間/14:30～22:00
定休日/日・月
小中学生のための難関校
受験専門塾が
ユーカリが丘について開校!

誉田進学塾 Premium 東進衛星予備校
ユーカリが丘校

☎ 460-5055
南ユーカリが丘1-11ステーションタワー2F
12/1(月)移転開校
営業時間/月～金14:00～22:00、土祝9:00～22:00、日9:00～20:00
定休日/無休
難関大学現役合格を
本気で目指す高校生のための
本格予備校です。

ファミリーマート
ユーカリが丘駅前

☎ 464-0038
ユーカリが丘4-8-2
11/19(水)オープン
営業時間
6:00～23:00
年中無休

レンタルスペース
MOCO otanoshimikai

☎ 312-4615
上座707-48
8/25(月)オープン
営業時間/10:00～18:00
定休日/土曜
ちいさなお家始めました。
よかつたらあそびに来て下さい。
オリジナルクッキーの販売もしています。

Honu Cafe
ホヌカフェ

☎ 309-9529
ユーカリが丘2-32-6
10/20(月)オープン
営業時間/11:30～22:00(L.O.21:30)
定休日/月曜
ふわふわパンケーキと
本格バーガーの
ハワイアンカフェレストラン

(株)ファーストステージ
プライマリーキア接骨院
デイサービスユーカリが丘

☎ 310-6461
南ユーカリが丘12-8
10/1(水)オープン
営業時間/8:30～17:30
定休日/土・日・年、未成年始12/30～1/4
カフェの様な空間で運動したり
接骨院のサービスが
受けられます。

らーめん華小屋
京成ユーカリが丘店

☎ 312-0214
南ユーカリが丘1-11ステーションタワー2F
12/1(月)オープン
営業時間/11:00～00:00
定休日/不定休
当店はらーめん以外に
おつまみやお酒も豊富です。
予約お待ちしております。

京成ユーカリが丘駅に快特の停車を実現させましょう。

「わがまち」はインターネットでも読むことができます。
ユーカリが丘 わがまち 検索